

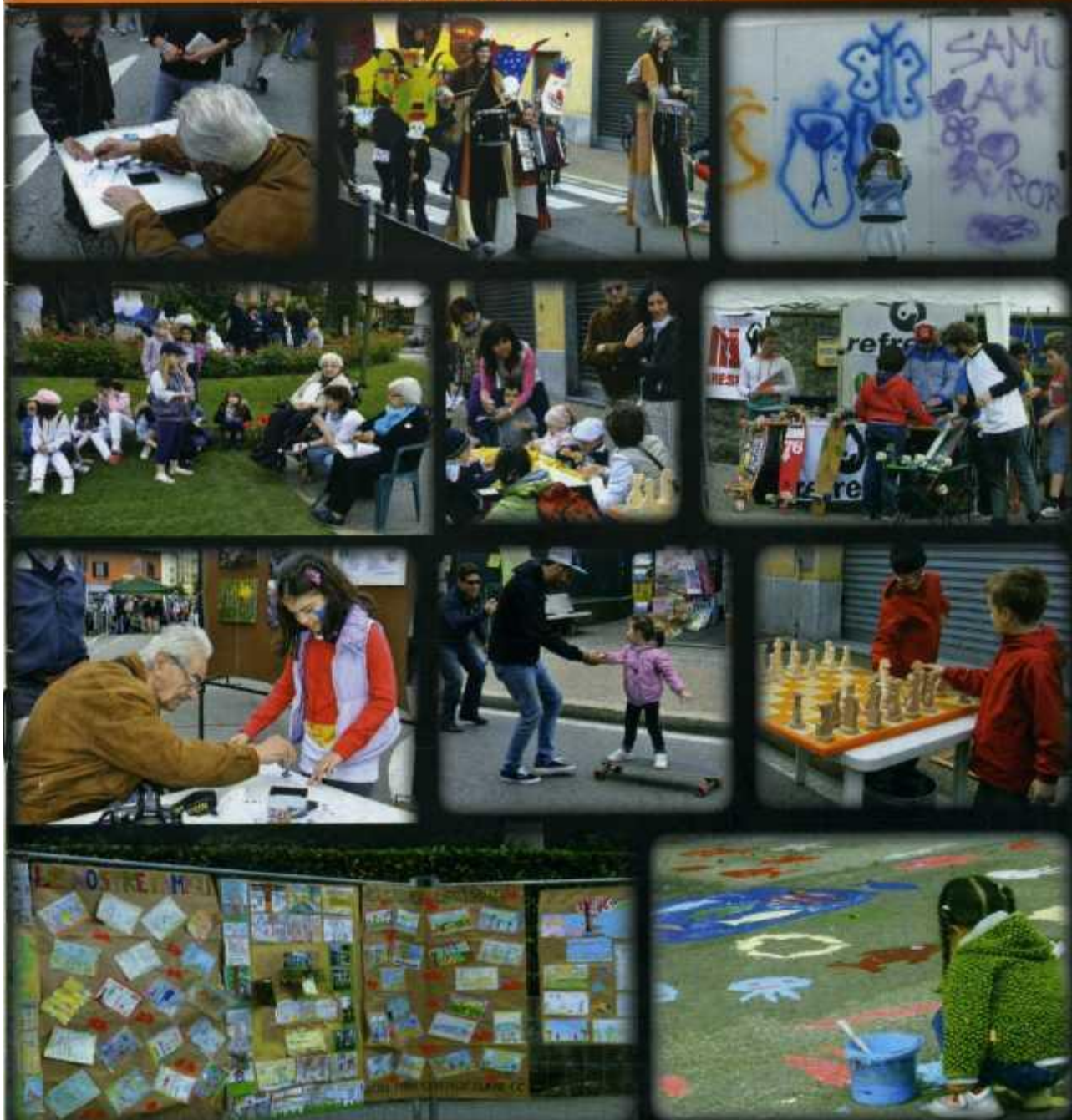
numero 2 Giugno 2012

MALNATE

pionier

Periodico di Informazione dell'Amministrazione Comunale di Malnate

Direttore editoriale: Samuele Astuti - Direttore responsabile: Maria Croci
Stampa: SO.G.EDI, srl, Busto Arsizio



Sacrifici e festa: uno strano binomio

Mi permetto di confidarvi una considerazione molto personale.

Al contrario di tanti amministratori pubblici che non perdono occasione di lamentarsi perché troppo impegnati e incompresi, io mi sento un Sindaco contento.

Appena eletto molti mi avevano messo in guardia: "Troverai soprattutto gente scontenta, che si lamenterà ma sarà poco disposta ad impegnarsi in prima persona".

La mia esperienza mi dice proprio il contrario e l'ho particolarmente sperimentato nella preparazione della festa cittadina e durante il suo svolgimento.

Quando abbiamo proposto l'idea di una domenica tutta per i bambini e le famiglie, temevo di ricevere solo tiepide manifestazioni di interesse e poca disponibilità a "rimbocarsi le maniche". Però ho dovuto con piacere ricredermi immediatamente perché praticamente tutte le realtà organizzate di Malnate hanno fatto una simpatica gara a chi proponeva le idee più creative, innovative e coinvolgenti, senza tirarsi indietro di fronte alla responsabilità di gestirle in ogni aspetto ed anche a svolgere i compiti più umili.

Non solo, ma anche sobbarcandosene i costi e permettendo quindi alla festa di essere pressoché a costo zero per le casse comunali.

Il giorno della festa ho incontrato un numero incredibile di persone, anche sconosciute, che all'unisono si dicevano contente e chiedevano di ripetere al più presto l'iniziativa. Che cosa potrebbe gratificare di più un Sindaco?

Evidentemente avevamo colpito nel segno poiché la consapevolezza che oggi si deve privilegiare l'attenzione alle famiglie e ai più piccoli è molto più diffusa di quanto si pensi (altro che indifferenza, qualunquismo e mancanza di valori nelle persone!).

Ma proprio nei giorni in cui lavoravamo per preparare la festa (forse dal di fuori non ci si è resi conto di quanto impegno ha richiesto ed è stato significativo che gli organizzatori si siano ringraziati reciprocamente perché



ognuno ha visto la fatica degli altri), proprio in quei giorni, dicevo, su altri tavoli predisponavamo il bilancio di previsione per il 2012. Qui l'atmosfera era ben diversa: proprio da queste pagine nel numero precedente avevo cercato di spiegare le difficoltà nel far "quadrare il bilancio".

Pur consapevole di pretendere molto, con molta sofferenza, devo chiedere a tutti di affrontare le difficoltà che il bilancio arrecherà a ciascuno di noi (l'Amministrazione comunale per prima) con lo stesso spirito con cui abbiamo vissuto la festa.

Sono sacrifici per il bene di tutti, innanzitutto per i giovani e i più deboli. Abbiamo lavorato con l'obiettivo di garantire tutti i servizi essenziali nonostante gli ingenti tagli, introducendo l'IMU ma non toccando le aliquote dell'addizionale IRPEF, anzi, aumentando l'esenzione per proteggere le fasce più deboli. Sono sicuro che anche questa volta il grande senso di responsabilità dei malnatesi supererà questa sfida a cui non possiamo sottrarci.

**Il Sindaco
Samuele Astuti**

La vitamina "C" di Malnate



La "vitamina C" o "Cultura" di Malnate rappresenta una risorsa importante che intendiamo sviluppare al massimo attraverso un rapporto tra amministrazione e cittadini sul fronte della partecipazione e della democrazia. Pertanto, è proprio nel quadro di un sempre maggior rapporto tra il Comune (si quello con la "C" maiuscola), i suoi Cittadini, le sue Associazioni che va letto l'impegno messo nel far nascere la Consulta Culturale, ovvero uno strumento che permetterà a tutte le associazioni culturali malnatesi (e sono davvero tante) di avere momenti di incontro per poter ragionare insieme di cultura, di iniziative, di progetti. Noi crediamo che il mettersi insieme, il confrontarsi di sicuro moltiplicherà energie e interventi, unica strada percorribile in questo momento di ridotte possibilità finanziarie.

Un augurio di proficuo lavoro al Dott. Antonio Sassi, eletto Presidente della "neo" Consulta Culturale!

Sempre in quest'ottica di partecipazione, ho avuto modo di conoscere alcuni "nostri" artisti e da un'idea si è concretizzato un progetto: evidenziare e valorizzare le risorse artistiche presenti a Malnate e non da tutti conosciute.

Chi l'avrebbe detto che sul nostro territorio sono attivi oltre 30 artisti?! Esperienze diverse: pittori, scultori, cesellatori... alcuni operano da decenni, altri sono conosciuti a livello internazionale, altri ancora sono giovani promesse, tutti uniti dalla passione di esprimersi con colori, oggetti naturali e materia. Una ricchezza, il loro raccontarsi e mettersi a disposizione per fare e farsi conoscere e condividere questa passione

e voglia di mettersi in gioco attraverso la propria espressione artistica.

Il 10/11 di marzo è stata inaugurata una "Mostra Collettiva di Artisti Malnatesi", occasione in cui ogni artista ha presentato una propria opera. L'appuntamento fisso con cadenza settimanale è proseguito fino alla fine del mese di giugno con esposizioni personali.

Tale iniziativa ha ricevuto così tanto consenso che è stata riproposta come "Mostra Collettiva" presso i locali della "Banca Popolare di Bergamo" e ancora la si vedrà il 1° luglio a S. Salvatore ed il 15 luglio in Villa Braghenti.

Un ringraziamento a tutti gli artisti che hanno partecipato ed un appuntamento alla prossima primavera!

Maria Croci
Assessore alle Culture

PROGETTO "DONNA SICURA"

Ti interesserebbe partecipare ad un corso di autodifesa per donne? Il Comune di Malnate sta valutando questa possibilità! Segnalaci il tuo interesse via mail ma.arrighi@comune.malnate.va.it oppure telefonando allo 0332 275283

"Ufficio Pari Opportunità".

“A scuola ci andiamo da soli”

Una delle progettualità di Mainate città dei bambini è “A scuola ci andiamo da soli”. Il titolo del progetto non ha quasi bisogno di spiegazioni, ma qualche spiegazione è dovuta sui motivi per cui l'Amministrazione ha aderito al progetto e su come l'Amministrazione si è mossa e si muoverà per concretizzare il progetto. Dunque, perché a scuola da soli? Innanzitutto per dare autonomia ai bambini e ai ragazzi (e un desiderio di autonomia è stato evidentemente espresso dagli stessi in occasione del questionario sulla mobilità ciclabile). Poi per la sostenibilità ambientale: è necessario incentivare la mobilità dolce, a piedi e in bicicletta. Si tratta di un cambio di stili di vita e di abitudini: non pensarsi più come automobilista o passeggero di un'auto, ma come pedone (o “ciclista”).

E, ancora, a scuola da soli per la salute dei nostri bambini e ragazzi: in provincia di Varese il 33% dei minori ha problemi di peso e molti studi dimostrano che andare a scuola da soli riduce questo rischio. E infine, forse più importante, perché andare a scuola a piedi (o in bicicletta) ci fa riappropriare dei luoghi, spesso dominio incontrastato delle auto, e fa incontrare le persone, in una città dei bambini e delle famiglie.

Ma come l'Amministrazione si sta muovendo per raggiungere l'obiettivo? Prima di tutto, attraverso la concretizzazione del progetto di Tonucci sulla città dei bambini, ci sarà un percorso condiviso con la scuola, i genitori e i bambini. E poi, già dal prossimo anno scolastico, per le scuole medie, il servizio dei trasporti è stato rivisto, appunto nell'ottica del progetto “A scuola ci andiamo da soli”. Sono state infatti riviste le fermate, anche in vista della realizzazione delle piste ciclabili, e il servizio dei trasporti da e per le scuole medie è stato ridotto alle zone più lontane (e fermo restando il servizio per le frazioni).

So che questo cambiamento ha portato un po' di subbuglio, ma quello che chiedo a genitori e soprattutto ai nostri ragazzi è di pensare agli obiettivi e alle motivazioni del progetto che ho appena indicato. Poi sarà un percorso che faremo insieme nel modo più condiviso possibile, ma un inizio, forse anche uno scossone, era necessario per cominciare questo percorso per stare, anzi, andare meglio a scuola. Un percorso per i nostri ragazzi, per le famiglie e per tutti noi.

Filippo Cardaci
Assessore Servizi sociali e Servizi educativi

A Malnate il sole per tutti

A Malnate, lo scorso mese di marzo, ha preso il via un percorso formativo ed informativo rivolto ai cittadini sul tema "Energia: ridurre i costi e le emissioni", nel corso del quale è stato possibile analizzare, tra le varie proposte, l'utilizzo delle energie da fonti rinnovabili e la costituzione di "gruppi di acquisto solari".

Cos'è un gruppo di acquisto solare?

È un sistema di acquisto collettivo che permette ai cittadini di acquistare impianti fotovoltaici e/o termici, a prezzi competitivi, con la supervisione tecnica/economica di esperti del settore sull'intero processo, dalla selezione dell'impresa allo studio di un contratto tipo e l'individuazione di accordi vantaggiosi con banche e assicurazioni. Il gruppo d'acquisto garantisce tra l'altro l'accesso al sistema di incentivi fiscali e l'opportunità di usufruire di mutui a tassi agevolati con Istituti di Credito convenzionati. Ogni cittadino può così contribuire a ridurre significativamente il proprio impatto ambientale, risparmiando in bolletta e sui costi di gestione degli impianti.

Quali sono i vantaggi del gruppo di acquisto solare?

- Prezzi più bassi e competitivi rispetto a quelli di mercato.
- Maggiori garanzie e supervisione tecnico/economica sull'intero processo di acquisto.
- Pacchetto "chiavi in mano" (con detrazioni e/o incentivi).
- Prodotti, servizi e azienda scelti con una gara e verificati da esperti del settore.
- Manutenzione inclusa nel prezzo.
- Maggiori garanzie rispetto ai termini di legge.
- Formazione/informazione su efficienza energetica e rinnovabili.
- Possibilità di accedere a finanziamenti bancari agevolati con realizzazione di impianti a costo zero!

Chi coordinerà il gruppo di acquisto solare a

Malnate?

Il 7 giugno, in occasione della serata pubblica organizzata allo scopo dall'Assessorato all'Ambiente, il dottor Sabbadin, referente della società AzzeroCO2, ha presentato l'iniziativa "Il sole per tutti", che ha lanciato la proposta del gruppo di acquisto solare del quale la società stessa, in collaborazione con Legambiente, gestirà il coordinamento garantendone la supervisione tecnica ed organizzativa, e promuovendo e diffondendo iniziative sul territorio.

Come aderire all'iniziativa?

Chi volesse aggiungersi ai circa 70 cittadini che hanno già manifestato il proprio interesse all'iniziativa potrà utilizzare, per informazioni e chiarimenti, i recapiti disponibili sulla homepage del sito comunale o, in alternativa, comunicare all'indirizzo legambientemalnate@gmail.com;

E per gli edifici pubblici?

L'Amministrazione comunale ha partecipato al bando promosso dal Ministero dell'Ambiente denominato "Il sole a scuola 2012", presentando un progetto per il finanziamento di un impianto fotovoltaico sulla scuola B. Bai di Gurone; lo scorso mese di maggio, inoltre, è stato pubblicato un nuovo bando per la realizzazione di impianti fotovoltaici su tre degli edifici comunali di Malnate (scuola elementare Galbani di S. Salvatore, scuola materna Sabin di Gurone, palazzetto di via Gasparotto) per un totale di circa 200 kwp da installare. Nel caso in cui l'Amministrazione comunale riuscisse a realizzare questi tre impianti, ciò si tradurrebbe, in termini economici, in un risparmio di almeno 200.000 euro per i prossimi 20 anni e, in termini ambientali, in oltre 1.000 tonnellate di CO₂ evitate all'atmosfera. Sarebbe sicuramente un buon inizio sia per l'ambiente, sia per le malandate casse comunali della nostra città!

Giuseppe Riggi

Assessore Urbanistica e Ambiente

Bilancio di previsione 2012

Predisporre il Bilancio Comunale del 2012 è stato un lavoro particolarmente impegnativo.

Si è partiti da una minore disponibilità di 3 milioni rispetto al 2011: un milione e 500mila euro per tagli ai trasferimenti al Comune e circa un milione e 600mila euro in meno per la cancellazione dell'ICI.

L'Amministrazione ha lavorato su due fronti: da un lato la **riorganizzazione dei servizi e della macchina comunale** e dall'altro la **revisione del sistema delle entrate comunali**, tenendo conto delle nuove norme.

La riorganizzazione dei servizi e della macchina comunale è stata effettuata, salvaguardando però i servizi alla persona, importanti in momenti di crisi come quelli che stiamo vivendo. In particolare, noi di **AttivaMente Donne** siamo soddisfatte di aver lanciato la proposta di riorganizzazione del **servizio di assistenza domiciliare**, costruita con la attiva partecipazione dell'assessore Cardaci. La possibilità di accedere a tale servizio, negli ultimi anni andava rapidamente diminuendo per tutti i richiedenti e si era a rischio della totale cancellazione. Oggi siamo fiduciose che il progetto sperimentale allo studio possa esaurire le richieste in lista di attesa. Si è anche dovuto rivedere il sistema delle entrate comunali utilizzando l'IMU, una vera e propria patrimoniale che avrebbe dovuto essere applicata dal 2014, e l'addizionale Irpef.

Il dibattito sulle modalità di applicazione dell'addizionale Irpef è stato abbastanza travagliato all'interno della maggioranza, ma alla fine, la proposta presentata dal Sindaco di lasciare per questo anno inalterata l'aliquota degli scorsi anni, innalzando però la fascia di esenzione fino a un reddito pari a 15.000 euro, ha avuto l'accordo della lista AttivaMente Donne.

Su questa imposta abbiamo espresso, già in sedi istituzionali e qui vorremmo ribadirlo, il nostro punto di vista in previsione del lavoro per il prossimo Bilancio 2013.

Auspichiamo l'azzeramento della addizionale Irpef a Malnate; un'imposta discutibile nei Comuni di frontiera come il nostro dove grava su una parte dei residenti lavoratori, mentre un'altra consistente parte di lavoratori qui residenti ne è automaticamente esentata essendo il loro reddito, alto o basso che sia, tassato all'estero.

Se l'azzeramento non fosse realizzabile, sarà nostro impegno modificare l'applicazione dell'imposta proponendo per il 2013 due alternative: o ridurre l'aliquota fissa, oppure rimodulare l'imposta applicando aliquote progressive per scaglioni di reddito, in risposta a una legittima esigenza di solidarietà sociale. In questo secondo caso sarà necessario studiare un meccanismo correttivo che tenda ad attenuare le sperequazioni create dai carichi famigliari.

AttivaMente Donne

Malnate Sostenibile e le scelte legate al bilancio

Equità: se ne è parlato tanto ultimamente, sui giornali, nei forum: concetto semplice ma obiettivo complesso da raggiungere se i sacrifici sono chiesti ai cittadini.

Senza numeri, dati e riscontri oggettivi il rischio è quello di far demagogia e creare confusione.

L'IRPEF. I dati parlano chiaro: con 5 aliquote e la soglia di esenzione fissata a 12 mila euro, circa il 70% dei contribuenti pagherebbe qualcosa in meno, ma si tratta di un risparmio medio pari a circa 10 euro l'anno per i redditi fino a 15 mila euro, di circa 15 euro l'anno per redditi tra i 15 mila e i 28 mila euro e di pochi euro fino a 35.000 di reddito.

È vero, anche 1 solo euro è importante. Ma quale principio conta? Sempre quello dell'equità?

È equo se un cittadino, con l'introduzione della progressività, con moglie che lavora e nessun figlio risparmierebbe mentre un altro che guadagna 200 euro al mese in più ma con moglie e figli a carico avrà un IRPEF maggiore? La progressività che tende all'equità non può prescindere dall'applicazione di correttivi che trovano il loro giusto strumento nel quoziente familiare che l'amministrazione comunale si impegna a studiare fin d'ora.

Con la soluzione avanzata dal Sindaco e che Malnate Sostenibile condivide, si concorda di aumentare la soglia di esenzione fino a 15 mila euro (redditi che non pagheranno nulla), ovvero solo l'11% dei malnatesi, ma pur sempre 1.000 famiglie della fascia più debole della popolazione che risparmierebbero ben 30 euro l'anno. Questa è equità!

Ricordiamo inoltre che i malnatesi che lavorano nella vicina Svizzera (circa 1.100 persone) non possono contribuire al gettito IRPEF comunale in quanto per loro non è prevista la possibilità di imporre tassazioni locali. È equo?

E l'Imposta Municipale Unica (IMU)? Quasi 1.500.000 euro del gettito che raccoglierà il

comune dovrà essere versato nelle casse dello Stato; il resto servirà a compensare entrate inferiori da parte dello Stato stesso. L'IMU è basata su rendite catastali non aggiornate: se lo fossero l'IMU sarebbe più equamente distribuita e presenterebbe aliquote più basse. A Malnate ci sono immobili dello stesso valore commerciale ma con rendite catastali sensibilmente discordanti e di conseguenza l'IMU da pagare può variare di circa il 30%.

L'unica alternativa plausibile all'applicazione delle aliquote prefissate sarebbe fare dei tagli significativi a servizi come la Farmacia Comunale e l'Asilo Nido. Ma si tratta solo di una soluzione una-tantum: l'anno successivo ci si ritroverebbe a dover alzare le tasse e non avere più due servizi essenziali.

Malnate Sostenibile con l'Amministrazione comunale sta lavorando su due fronti strettamente legati al tema del bilancio:

- riduzione dei costi: efficientamento energetico prevedendo di posizionare sugli edifici comunali i pannelli solari; riduzione degli sprechi migliorando l'efficienza energetica degli edifici affidando a società specializzate (ESCO) gli interventi necessari; contenimento delle tariffe di smaltimento dei rifiuti; ipotesi di riscatto e successivo ammodernamento della rete di pubblica illuminazione con l'uso di lampade con miglior resa e minori consumi;
- mantenimento dei servizi: investimento di personale per l'asilo nido; riorganizzazione del servizio di assistenza domiciliare in un'ottica di riduzione dei costi e mantenimento della qualità del servizio; potenziamento dei servizi erogati dalla Farmacia Comunale (trasporto disabili, pasti per gli anziani).

Nei prossimi mesi approfondiremo come poter contrastare la lotta all'evasione fiscale e lo studio di altre fonti di entrata per il Comune (parcheggi, PLIS del Lanza, affitto delle strutture comunali per fiere ed eventi).

Malnate Sostenibile

Maintenir l'IRPEF o l'IMU? Le tasse

Le ragioni di una scelta

È una congiuntura economica negativa quella in cui si è trovata ad amministrare la nostra maggioranza. Per poter garantire un minimo di equità sull'aspetto contributivo e sui servizi resi alla cittadinanza, si sono rese necessarie scelte difficili. La continua variabile normativa a livello nazionale ci ha costretti a procrastinare a giugno l'approvazione del bilancio preventivo 2012.

In linea con il nostro programma elettorale abbiamo voluto garantire e, dove possibile, implementare i servizi che il Comune ha sempre erogato, pur nelle ristrettezze economiche dovute a minori trasferimenti. A fronte di una previsione di entrate nel 2010 di circa 17 milioni di euro si è passati ai circa 12 milioni nella previsione di bilancio 2012. La possibilità di accedere a mutui e prestiti da parte dell'Amministrazione si è ridotta dai circa 3 milioni nel 2010 a poco più di 1 milione nel 2012.

Risulta pertanto indispensabile, per poter garantire servizi, agire sulla leva fiscale.

In quest'occasione c'è stato ampio dibattito all'interno del nostro partito su come agire. La linea definitiva, condivisa peraltro dai nostri alleati in Consiglio Comunale, è stata quella di agire esclusivamente sull'IMU e non sull'IRPEF per i seguenti motivi:

- innanzitutto l'IMU è una tassa sulla proprietà e pertanto indipendente dal reddito, vero o presunto, dichiarato dal contribuente.

A Malnate c'è una grossa presenza di lavoratori e pensionati frontalieri (circa 1.500 persone) che sono esenti da qualsiasi tassazione sul reddito, e pertanto non pagano alcuna addizionale IRPEF.

- L'addizionale IRPEF è una tassa che ci ha visto contrari in passato e che vorremo per il futuro (patto di stabilità permettendo) eliminare. Se ciò non fosse possibile, valuteremo la possibilità di rimodularla

in modo progressivo, ma inserendo contestualmente il concetto di quoziente familiare. Questo ci permetterebbe di non aggravare il prelievo fiscale sulle famiglie monoreddito con ulteriori sperequazioni rispetto alle famiglie con più redditi.

Per quest'anno, quindi, abbiamo lasciato invariata la percentuale dello 0,3% e aumentato a 15mila euro (era a 12mila) lo scaglione di reddito sotto al quale il cittadino non paga.

Per quanto riguarda l'IMU, abbiamo definito (a fronte di simulazioni fatte su vari campioni della base imponibile) le seguenti aliquote:

- 5,6 per mille per la prima casa e per gli anziani o disabili con residenza in istituto.
- 7,6 per mille per gli immobili con contratto 431/98
- 9,8 per mille per le attività commerciali/produktive
- 10,6 per mille per le seconde case e aree fabbricabili.

È difficile parlare di equità quando si tratta di tasse. Comunque noi ci abbiamo provato. Siamo sicuri che i cittadini malnatesi che ci hanno dato fiducia in occasione dell'ultima tornata elettorale sapranno capire che sono ragioni superiori, legate al rispetto del patto di stabilità (condizione indispensabile per far parte dell'Unione Europea) e alla possibilità di declinare nel tempo i punti salienti del nostro programma elettorale, ad averci condotto a questa decisione.

PD

Il professorino vuol imitare il professorone, ma...

Per superare la congiuntura negativa che ha colpito l'Italia ma non solo, tutti giustamente parlano di rigore e crescita. Occorre che tutti, dal governo centrale, alle regioni, alle province, agli enti locali facciano la loro parte.

Rigore significa che non ci possiamo più permettere di spendere soldi pubblici per servizi non essenziali, ma occorre concentrarci sulle attività assolutamente indispensabili ed ineludibili. Crescita significa far ripartire l'economia con interventi mirati, così da creare opportunità di lavoro per tutti e nel contempo ridurre le tasse per i cittadini, favorendo la crescita dei consumi ed innescare così un circolo virtuoso che faccia ripartire l'economia.

Considerazioni sacrosante che però, purtroppo, non trovano riscontro nei numeri del bilancio 2012 così come sono stati presentati dall'amministrazione Astuti.

A fronte di un diminuito trasferimento di stato e regioni di circa un milione di euro, la giunta Astuti ha pensato bene di vessare i cittadini con un'imposta IMU che porterebbe nelle casse comunali oltre un milione e trecentocinquantamila euro, con un saldo in eccesso di trecentocinquantamila euro: una tassazione evidentemente eccessiva, a livello di usura, applicata attraverso una tassa cieca come l'IMU che va a colpire tutti indistintamente dal reddito prodotto, solo per aver la "colpa" di possedere un immobile. Viene in questo modo disatteso il principio di lasciare qualche euro nelle tasche dei cittadini per favorire i consumi e quindi la crescita.

Ma, come non bastasse, per il 2012 si prevede un incremento del livello di spesa del 5% circa rispetto allo scorso anno, passando dal consuntivo di spesa per il 2011, assestato a circa 8.350.000 euro, a oltre 8.700.000 euro. Anche in questo caso è stato ampiamente disatteso il concetto di rigore, che avrebbe dovuto consigliare uno sforzo maggiore per ridurre il livello di spe-

sa e non aumentarlo.

Ed è per queste motivazioni che non possiamo accettare quanto proposto da sindaco e giunta in sede di presentazione bilancio anche perché riteniamo che in periodi critici come quello attuale, occorre fare uno sforzo per trovare tra le pieghe del bilancio le possibili soluzioni che consentano di rispettare i due irrinunciabili principi di rigore e crescita, sperando che nel 2013 e 2014 si possa avere un'inversione di tendenza così come ipotizzato dai principali indicatori economici, sia a livello nazionale che europeo.

Il Popolo della Libertà ha quindi formulato un nuovo progetto di bilancio che, pur tra tanti sacrifici, riesca a coniugare crescita e rigore, salvaguardando i servizi essenziali e nel contempo evitando di vessare i cittadini. In particolare la nostra proposta, rispettando tutti gli equilibri di bilancio, prevede una sensibile diminuzione della tassazione sulla prima casa e sulle unità produttive, con particolare attenzione alle attività commerciali, artigianali ed industriali. Abbiamo previsto, inoltre, l'introduzione delle aliquote progressive per quanto riguarda l'addizionale IRPEF, da noi ritenute più eque e meno vessatorie di un'aliquota unica indipendente dal reddito prodotto.

Crediamo che quanto da noi proposto debba essere preso in seria considerazione da sindaco e giunta per arrivare ad una soluzione condivisa, certi che potremo perseguire l'obiettivo di rigore e crescita così come richiesto dalla congiuntura in atto.

PDL

Malnatesi seppelliti dalle tasse

Imu sta per "Imposta municipale propria", dove municipale significa che, in teoria, servirebbe ai Comuni per sopperire ai mancati trasferimenti da parte dello Stato centrale, e per garantire quei servizi necessari alla comunità. Il governo Monti ha invece ritenuto di succhiare altre risorse sicure per ripianare il grande buco dello stato approfittando di parte delle entrate dell'IMU riportandole a Roma e sottraendole agli enti locali.

Lega Nord Malnate ha chiesto in consiglio comunale che venisse applicata, almeno per la prima casa, la quota minima quella dello 0,2 per mille. Così, purtroppo, non sarà. Anche le aliquote applicate da Astuti per le seconde case e le pertinenze sono altissime.

Sapete come finirà? Finirà che pagheremo l'IMU e gran parte di questo gettito non verrà speso finendo in avanzo di bilancio, questo perché non ci sono, ad oggi, progetti concreti finalizzati all'applicazione di questa tassa con queste aliquote. Che tradotto significa che la giunta Astuti ha la possibilità di definire aliquote più basse. Non lo farà, questo è pacifico; ma perché - ci chiediamo noi - non c'è la volontà

politica o perché non c'è la capacità?

A Malnate la crisi vale come in tutto il resto del Paese, perché non si cerca di venire incontro alle difficoltà con soluzioni concrete invece che slogan politici? La campagna elettorale è finita da un pezzo eppure crediamo che all'interno della Giunta si pensi troppo agli equilibri politici da mantenere che agli equilibri delle famiglie che devono tirare alla fine del mese.

Chi ha un negozio, un locale commerciale, un ufficio pagherà uno sproposito, tranne le banche che Monti ha catalogato tra gli "Enti benefici".

Vi riportiamo un esempio di una persona malnatese che ha una seconda abitazione sita in via Zara alla Folla di mq 70 ed è abitata dalla figlia che separata con due minori a carico alloggia nel locale con un comodato di uso gratuito. È Vergognoso che una casa alla Folla dove ci sono ancora le fogne a cielo aperto venga classificata 7.6 come una villa in Costa Smeralda. Per questa seconda abitazione il proprietario dovrà pagare nel 2012 ben 214,08 euro... lasciamo a voi ogni commento, noi commentiamo solo con questa vignetta....

Gruppo Lega Nord Malnate



Consulte di zona

Gurone

Il presente articolo per fare un breve resoconto del nostro operato da quando questa nuova consulta si è insediata.

Prima di tutto ci scusiamo caldamente per non aver ancora comunicato ai cittadini guronesi il luogo di una sede nella quale poterci incontrare pubblicamente. Ciò è indipendente dalla nostra volontà in quanto abbiamo già protocollato due richieste alla segreteria del Sindaco ma ad oggi non abbiamo avuto ancora risposta.

La mancanza della sede non ci ha fermati, visto che nonostante tutto ci siamo ritrovati ugualmente una volta al mese per discutere e valutare le innumerevoli segnalazioni ricevute.

Abbiamo verbalizzato e protocollato tempestivamente alla segreteria per la distribuzio-

ne agli Assessori competenti.

Questo per dirvi che la consulta è sempre vigile ed attiva.

I nostri punti cardine sono: manutenzione del manto stradale e ripristino della segnaletica orizzontale ormai quasi inesistente; sicurezza dei pedoni nei pressi degli asili e delle scuole; taglio siepi di alcune case private che inibiscono la visuale agli automobilisti; migliore manutenzione e pulizia dei marciapiedi e del verde pubblico.

Risposte ufficiali al momento non ne sono pervenute ma continueremo a chiedere le soluzioni con vigore a chi di dovere.

P.S. ricordiamo che tutti i nostri verbali sono visibili nel sito del comune sotto la voce consulte.

La Consulta di Gurone

Rovera e Rogoredo

L'interesse culturale e popolare dimostrato nel voler recuperare vecchi cimeli quali la meridiana posta sulla chiesa di san Carlo, il vecchio forno del pane e il lavatoio pubblico, progetti proposti e in via di attuazione per merito di volonterosi residenti di Rovera, ci invoglia a continuare in queste iniziative per dare la possibilità a tutti, specialmente alle giovani generazioni, di vedere come vivevano i nostri "nonni", senza supermercati e altre comodità.

Nel precedente articolo avevamo segnalato all'amministrazione l'importanza della manutenzione delle strade, del controllo della velocità e l'utilità dei parcheggi nelle vicinanze delle attività commerciali.

Ascoltando il volere dei residenti di via Don Maesani durante gli incontri pubblici da noi

organizzati, l'amministrazione ha messo i cartelli con divieto di superare i 30 km orari per un maggior controllo della velocità. Mancano le strisce pedonali ben segnalate che garantiscono la giusta sicurezza per chi attraversa la strada.

Un'altra richiesta importante fatta all'assessore Prestigiaco è stata quella della verifica dell'acquedotto, collegamento dell'anello e la promessa di svuotare almeno una volta al mese l'idrante che spurga le acque stagnanti, posto all'ingresso del giardino di via A. Ferrari a Rovera.

Vi ringraziamo dell'interesse che ci dimostrate.

La vostra consulta di Rovera e di Rogoredo

Estate 2012 insieme



Comune di
Malnate

| QUANDO | ORARIO | DOVE | COSA | CHI |
|--------|------------------------|-----------------|--|--|
| 30 giu | ore 21.00 | Villa Braghenti | Apertura della stagione estiva con il concerto del Corpo Filarmonico Cittadino | Corpo Filarmonico Cittadino |
| 01 lug | ore 21.00 | Villa Braghenti | Prosa e magia "Meno Male" - Magia al maschile e comicità al femminile | Associazione La Città delle Donne |
| 05 lug | dalle ore 20.00 | Villa Braghenti | Esterno notte - Cinepiazza - film: "The Help" | Amministrazione Comunale e Pro Loco - Pre Nijmegen |
| 06 lug | ore 20.30 ore 22.00 | Villa Braghenti | Inizio de "La 24 ore di lettura" - Il Gabbiano Jonathan concerto Rainbow Voices Choir diretto da Dorotea Mele | Soci COOP |
| 07 lug | ore 10.30 ore 21.30 | Villa Braghenti | Ripresa de "La 24 ore di lettura" Concerto "Dal Cuore e dalla Fera" - Gruppo Sei Buoni Motivi | Soci COOP |
| 8 lug | ore 21.00 | Villa Braghenti | Conclusione de "La 24 ore di lettura" - Teatro improvvisazione | Soci COOP |
| 12 lug | dalle ore 20.00 | Villa Braghenti | Esterno notte - Cinepiazza - film: Lorax - "Il guardiano della foresta" | Amministrazione Comunale e Pro Loco - Pre Nijmegen |
| 13 lug | ore 21.00 | Villa Braghenti | "Amicizia in Musica" - Canti popolari e folkloristici - Coro J Amis | Amministrazione Comunale |
| 14 lug | ore 21.00 | Villa Braghenti | Monologo in dialetto veneziano di e con Ierina Dabalà ... | ANPI Malnate |
| 15 lug | dalle 10.00 alle 17.00 | Villa Braghenti | Mostra di pittura e premio Città di Malnate | Gammar |
| | ore 21.00 | Villa Braghenti | Proiezioni filmati: Escursione Perù - Cross di Atletica Malnate Escursione Gruppo Famiglie CAI | CAI Malnate e Atletica Malnate |
| 19 lug | dalle ore 20.00 | Villa Braghenti | Esterno notte - Cinepiazza - film: "Quasi Amici - Intouchables" | Amministrazione Comunale e Pro Loco - Pre Nijmegen |
| 20 lug | ore 21.00 | Villa Braghenti | "Incontrarsi al Parco" - Festa del liscio | Centro Lena Lazzari |
| 21 lug | ore 21.00 | Villa Braghenti | Canti popolari - Tito Vecchi Ricordi | Amministrazione Comunale |
| 22 lug | ore 21.00 | Villa Braghenti | "Funeral Stivoviza" - Teatro comico | Pro Loco Malnate |
| 26 lug | dalle ore 20.00 | Villa Braghenti | Esterno notte - Cinepiazza - film: "In time" | Amministrazione Comunale e Pro Loco - Pre Nijmegen |

Estate insieme



Comune di
Malnate

| QUANDO | ORARIO | DOVE | COSA | CHI |
|--------|------------------------|-----------------|--|--|
| 27 lug | ore 21.00 | Villa Braghenti | Concerto di musica leggera - Accademia Musicale Sant'Agostino | Amministrazione Comunale |
| 28 lug | ore 21.00 | Villa Braghenti | Serata musica etnica | Cil Malnate |
| 29 lug | ore 21.00 | Villa Braghenti | "I sogni di Elmer" Teatro - Compagnia teatrale Instabile Quick | Amministrazione Comunale |
| 01 ago | ore 17.00 | La Residenza | Concerto di musica classica | La Residenza |
| 02 ago | dalle ore 20.00 | Villa Braghenti | Esterno notte - Cinepiazza - film: "War Horse" | Amministrazione Comunale e Pro Loco - Pre Nijmegen |
| 04 ago | ore 21.00 | Villa Braghenti | "Hansel e Gretel" - Spettacolo teatrale - Associazione Progetto Zattera | Amministrazione Comunale |
| 05 ago | dalle 15.30 alle 18.30 | Villa Braghenti | "Incontrarsi al Parco" - Ballo tra generazioni | Centro Lena Lazzari |
| 09 ago | dalle ore 20.00 | Villa Braghenti | Esterno notte - Cinepiazza - film: "Hugo Cabret" | Amministrazione Comunale e Pro Loco - Pre Nijmegen |
| 10 ago | ore 16.00 | La Residenza | Cabaret Musicale di Luca Maciacchini | La Residenza |
| 11 ago | ore 21.00 | Villa Braghenti | Serata Musicale | Associazione ARCA |
| 12 ago | dalle 15.30 alle 18.30 | Villa Braghenti | "Incontrarsi al Parco" - Gara di ballo | Centro Lena Lazzari |
| 15 ago | dalle ore 12.30 | Villa Braghenti | "Incontrarsi al Parco" - Festa d'estate con pranzo sociale e a seguire ballo e animazione | Centro Lena Lazzari |
| 18 ago | ore 21.00 | Villa Braghenti | Concerto di musica leggera | Accademia Musicale Sant'Agostino |
| 19 ago | ore 21.00 | Villa Braghenti | "Cartoline Musicali" - Trio Molinari-Ghezzi-Lanni | Amministrazione Comunale |
| 23 ago | dalle ore 20.00 | Villa Braghenti | Esterno notte- Cinepiazza - film: "Posti in piedi in paradiso" | Amministrazione Comunale e Pro Loco - Pre Nijmegen |
| 25 ago | ore 21.00 | Villa Braghenti | Chiusura della stagione estiva con il Teatro Blu: "Quel Tesoro del mare" (Burattini e pupazzi) | Amministrazione Comunale |

Centralino: 0332.275111

Fax: 0332.429035

Sito Internet:

www.comune.malnate.va.it

E-mail:

info@comune.malnate.va.it

STAFF

| | |
|------------------------------------|-------------|
| Segreteria generale | 0332.275262 |
| Stato civile | 0332.275241 |
| Relazioni con il pubblico | 0332.275256 |
| Protocollo | 0332.275260 |
| Servizio ASL | 0332.277840 |
| Mer. 9.00/12.00 - Gio. 15.00/18.00 | |
| Servizi demografici | 0332.275243 |

EDILIZIA E LAVORI PUBBLICI

| | |
|------------------|-------------|
| Urbanistica | 0332.275226 |
| Edilizia privata | 0332.275227 |
| Progettazione | |
| Resp. d'area | 0332.275224 |

POLIZIA LOCALE

| | |
|---|-------------|
| Pronto intervento | 0332.428516 |
| Reperibilità | 329.7506008 |
| dopo le ore 19.10 e festivi | |
| Comando, Verbali | 0332.275252 |
| Mobilità e traffico | 0332.275253 |
| Vigilanza del territorio | |
| Protezione Civile | 0332.275254 |
| Attività produttive ed economiche | 0332.275251 |
| Messo Comunale | 0332.275240 |
| Servizi cimiteriali | 0332.275238 |
| Rep. Protezione Civile reperibilità 24h | 348.1216858 |

MANUTENZIONI - ECOLOGIA

| | |
|--------------------|-------------|
| Ambiente, Ecologia | 0332.275235 |
| Manutenzioni | 0332.275233 |

SERVIZI ALLA PERSONA

| | |
|-------------------------|-------------|
| Museo | 0332.425553 |
| Front Office | 0332.275290 |
| Servizi Sociali | 0332.275289 |
| Servizi Culturali | 0332.275282 |
| Servizi Educativi/Sport | 0332.275283 |
| Biblioteca Civica | 0332.427729 |
| Asilo Nido | 0332.427423 |
| InformaGiovani | 0332.425148 |

PROGRAMMAZIONE

| | |
|-----------------|-------------|
| Cassa | 0332.275273 |
| Tributi | 0332.275270 |
| Economato | 0332.275231 |
| Uff. Ragioneria | 0332.275274 |

ORARI SERVIZI

ATTIVITÀ PRODUTTIVE ED ECONOMICHE

Lunedì e Giovedì 9.30/12.00 - 17.00/18.00
Martedì, Mercoledì e Venerdì 9.30/12.00

BIBLIOTECA CIVICA "ADOLFO BUZZI"

Lunedì, Martedì, Giovedì e Venerdì
9.30/12.30 - 15.00/18.00
Sabato 9.30/12.30

EDILIZIA PRIVATA

Cittadini
Lunedì 17.00/18.00
Venerdì 10.00/12.00
Liberi professionisti
Lunedì e Mercoledì 10.00/12.00
Giovedì 17.00/18.00

INFORMAGIOVANI - INFORMALAVORO

Lunedì e Giovedì 15.00/18.00

ALTRI UFFICI

Lunedì 9.00/12.00 - 17.00/18.00
Mercoledì e Venerdì 9.00/12.00
Giovedì 9.00/12.00 - 15.00/18.00

SERVIZI CIMITERIALI

Pratiche decessi
Lunedì 8.30/12.00 - 17.00/18.00
Martedì, Mercoledì e Giovedì 10.00/12.00
Venerdì 10.00/12.00 - 14.00/16.00

SERVIZI DEMOGRAFICI

Lunedì e Giovedì 9.00/12.20 - 17.00/18.00
Martedì, Mercoledì e Venerdì 9.00/12.20
Sabato 9.00/11.00

URP

Lunedì, Mercoledì, Venerdì 9.00/12.00
Giovedì 9.00/12.00 - 15.00/18.00

SPORTELLO IMMIGRATI (c/o Area Servizi Sociali)

Giovedì 15.30/17.30
Sabato 9.00/11.00

SPORTELLO FRONTALIERI

Sabato 9.00/11.00

MANUTENZIONE ED ECOLOGIA

Lunedì 10.00/12.00 - 17.00/18.00
Mercoledì e Venerdì 10.00/12.00

MESSO COMUNALE

Lunedì e Giovedì 9.30/11.30 - 17.00/18.00
Mercoledì e Venerdì 9.30/11.30

MUSEO DI SCIENZE NATURALI

"Mario Realini"
Lunedì 14.00/18.00
Martedì, Mercoledì, Giovedì e Venerdì
14.30/18.00
Sabato 9.00/12.00
3ª domenica del mese 14.00/18.00

POLIZIA LOCALE

Lunedì 11.00/12.00 - 17.00/18.00
Mercoledì, Venerdì e Sabato 11.00/12.00
Giovedì 17.00/18.00

SERVIZI SOCIALI/EDUCATIVI

Lunedì 9.00/12.00 - 17.00/18.00
Mercoledì e Venerdì 9.00/12.00
Giovedì 15.00/18.00

NUMERI TELEFONICI UTILI

A.S.L. CONSULTORIO 0332.277840

A.S.P.E.M. 0332.290111

Servizio Acquedotto Varese

CARABINIERI 0332.425115

stazione di Malnate

CENTRO SOCIALE 0332.428736

"Lena Lazzari"

ECONORD 0332.427518

Servizio Raccolta Rifiuti

FARMACIE

Comunale 0332.426372

Dottor Grachi 0332.425592

Dottor Magnoni 0332.425107

Dottor Catinozzi Umberto 0332.428948

Via Luigi Settembrini, 4

FERROVIE NORD MILANO

Stazione di Malnate 0332.425308

PALESTRA COMUNALE 0332.427797

"F. Madera" - Via Libia

SCUOLE DELL'INFANZIA

Statale "A. Sabin" - Gurone

0332.425337

Statale "L. Rajchman" - Rovera

0332.426497

"L. Frascoli" - Gurone

0332.427271

Parrocchiale - San Salvatore

0332.425621

"Materna di Malnate"

0332.425473

SCUOLE PRIMARIE

"C. Battisti" - Malnate

0332.425113

"B. Bay" - Gurone

0332.426140

"T. Galbani" - San Salvatore

0332.425477

SCUOLA SECONDARIA

"N. Sauro"

0332.427002

S.O.S.

Centralino 0332.428555

Servizi ambulatoriali 0332.860067

UFFICI POSTALI

Malnate 0332.420011

Gurone 0332.861622

Farmacia Comunale: servizi storici... e nuovi!

Tutte le farmacie per loro natura svolgono un prezioso e indispensabile servizio ai cittadini, soprattutto come è naturale ai malati cronici e ai pazienti di patologie acute occasionali ma anche con prodotti parafarmaceutici e integratori alimentari per la prevenzione sanitaria e con una vastissima gamma di articoli per la salute in generale e per la prima infanzia e per la terza età in particolare.

Le farmacie comunali, e tra queste anche la Farmacia Comunale di Malnate, aggiungono qualcosa in più e di specifico, in virtù della loro natura pubblica, non finalizzata al profitto di un singolo farmacista ma, pur nella rigorosa attenzione agli aspetti economici, finalizzata al bene comune, al consiglio professionale, all'ascolto e all'attenzione per i più deboli, al risparmio dei cittadini e all'informazione sanitaria.

Non va inoltre dimenticato che l'utile, cioè il guadagno, conseguito dalla Farmacia Comunale (circa € 60.000 annuo) va completamente a vantaggio di tutti i cittadini, in quanto confluisce nelle casse del Comune. Tale utile serve per finanziare, anche se non completamente, la consegna giornaliera dei pasti alle persone non autosufficienti e il servizio trasporti bambini con diverse disabilità tramite i due pulmini dell'azienda che tutti i giorni li prelevano dalla loro abitazione, li portano negli istituti specializzati in vari luoghi della provincia e li riportano a casa: una sorta di servizio taxi personalizzato e del tutto gratuito, inevitabilmente oneroso per la collettività ma altrettanto indispensabile.

Oltre alle agevolazioni "storiche", prova pressione gratuita, noleggio gratuito bombole ossigeno e stampelle e soprattutto sconto fino al 20% sui farmaci senza prescrizione medica, di recente al servizio autoanalisi standard (glicemia e colesterolo) si è aggiunto anche l'analisi dei **trigliceridi** e la determinazione del **profilo lipidico**, utile per identificare eventuali dislipidemie cioè alte-

razioni della quantità dei grassi normalmente presenti nel sangue, il più importante esame per monitorare il rischio cardiovascolare. Il profilo lipidico comprende la valutazione del colesterolo totale, HDL, LDL e dei trigliceridi. Inoltre ora è possibile per i genitori portare i loro figli in farmacia per effettuare una foratura auricolare per l'applicazione di orecchini in modo assolutamente **igienico** sicuro e indolore.

È in fase di studio di fattibilità il progetto di spostare lo sportello Asl (per richiesta o revoca medico di base, esenzioni diverse ecc.) dall'attuale sede in municipio nei locali della farmacia. Si è in attesa di ricevere le necessarie autorizzazioni da parte di Asl Varese e Regione Lombardia. Tale spostamento porterebbe un indubbio vantaggio alla popolazione che non sarebbe più vincolata alle due sole mezze giornate di servizio come attualmente avviene presso il Comune ma potrebbe rivolgersi alla Farmacia Comunale nei suoi orari di apertura cioè dalle 9.00 alle 12.30 e dalle 15.00 alle 19.30 da lunedì a sabato compresi per tutto l'anno.

Doniamo cibo, coperte, speranze e qualche sogno in più

Vogliamo, presentarci: siamo i Consiglieri del "Comitato di Solidarietà Malnatese ONLUS" Donato Pedrolli, ma tutti ci conoscono come "quelli della Solidarietà".

Il nome dell'associazione deriva dal suo fondatore: il maestro Donato che, nel 1991, ebbe la grande idea di creare una struttura in grado di portare aiuto ai bisognosi.

Con il passare degli anni le problematiche sono aumentate e molte famiglie malnatesi devono affrontare gravissime difficoltà dovute a malattie e disgrazie.

Noi interveniamo con: borse di alimenti, pagamento di bollette, di medicinali, di buoni pasto per alunni ecc.

Per fare tutto ciò occorre denaro: dove lo troviamo?

La terza domenica di ogni mese si svolge il mercatino dell'usato: esso è gestito da noi. E poi? Ci sono le quote di tesseramento dei Soci, il contributo comunale, le offerte anche cospicue di malnatesi attenti agli altrui bisogni e l'anno scorso un lascito di una generosa signora defunta.

E gli alimenti? Grande aiuto ci viene dato da tutti gli alunni delle scuole del territorio, che nel periodo natalizio riempiono di derrate il nostro magazzino.

Il vero sostegno è dato dal Banco Alimentare di Muggiò, cui siamo iscritti, che, per circa una decina di volte l'anno, ci dona generi alimentari, molti forniti dalla AGEA (Comunità Europea).

Da questo foglio vogliamo ringraziare sinceramente quanti credono in noi e ci aiutano moralmente e materialmente.



Il Consiglio della Solidarietà da poco rinnovato:

Di Franco Andreana
Presidente

Frontini Dario
Vice Presidente

Caproni Angioletto
Tesoriere

Copreni Patrizia
Segretaria

Bernasconi M. Luisa
Consigliere

Ferrari Giuseppe
Consigliere

Ferrari Marco
Consigliere

Munari Fiorenza
Consigliere

Pignatti Mario
Consigliere

Zana Mariangela
Consigliere

Zecca Alfredo
Consigliere

“La Residenza” apre il cancello!

Distesa come un ampio e moderno chalet, adagiata fra i boschi di una proprietà di 12.000 mq., si trova “La Residenza” di Malnate che appare agli occhi del visitatore quasi come un mondo a sé immerso in un'oasi di pace al riparo dal frastuono della città.

Casa svizzera per il soggiorno degli anziani, fatta edificare agli inizi degli anni settanta dalla Fondazione Asilo Evangelico di Berna. Lo scorso anno abbiamo infatti festeggiato i quaranta anni di attività a Malnate. La nostra casa attualmente accoglie fra le sue pareti una quarantina di ospiti.

Altri si alternano per brevi periodi di degenza post ospedaliera oppure per trascorrere i mesi estivi e piacevoli periodi di vacanza.

La sua storia parte da molto lontano, addirittura dal 1875, sempre animata da personalità della vicina Svizzera, che diedero vita a una vera e propria opera di assistenza e cura dei malati nella città di Milano. Successivamente nel 1962 la fondazione chiuse per sempre l'attività ospedaliera e si dedicò al progetto della casa di riposo per anziani, scegliendo un terreno nella placida provincia varesina coronata dall'arco prealpino e ricca di parchi lussureggianti.

Oggi “La Residenza” appare proprio così:

una tranquilla casa per persone anziane autosufficienti. Dopo molti anni di devozione del Presidente Sandro Mumentathaler che ha dato l'indelebile impronta di casa svizzera ben curata e ben gestita, è succeduto il nuovo Presidente Alberto Fossati che su questa importante eredità ha introdotto molte innovazioni e la voglia di aprire la struttura al territorio e renderla in armonia con i tempi.

L'intento quindi è quello di aprire il cancello alle iniziative che le associazioni Malnatesi vorranno proporci unitamente al Comune di Malnate, che ci ha già piacevolmente coinvolti in alcune manifestazioni.

L'anno passato abbiamo ospitato il Corpo Filarmonico Malnatese, la scuola materna “Umberto Primo” e l'Associazione Genitori, questi momenti ludico-ricreativi sono stati molto graditi ai nostri ospiti e il gruppo Alpini di Malnate ci ha deliziati con alcune specialità culinarie.

Vogliamo continuare questo percorso arricchendo il nostro programma di animazione con altre proposte che le realtà associative ci faranno. Ultimamente stiamo avviando delle collaborazioni con l'istituto “Don Gnocchi” e con l'S.O.S. al fine di creare sinergia con le strutture presenti in Malnate.



Sportello Frontalieri

Il Comune di Malnate, in collaborazione con la Camera di Commercio, ha inaugurato il 21.04.2012 lo "Sportello Frontalieri" al servizio dei lavoratori italiani che lavorano in Svizzera; persone sempre più competenti e qualificate che ogni giorno, partendo dal nostro e dai comuni vicini, si recano nel Canton Ticino per portare il proprio contributo a favore di imprese o di varie attività di servizio.

Lo Sportello Frontalieri, gestito dai sindacati Cgil, Cisl e Uil, fornirà informazioni e supporto su vari aspetti relativi al rapporto di lavoro transfrontaliero. In particolare:

1. Accordi Bilaterali Svizzera-Unione Europea e loro applicazione;
2. normativa fiscale e previdenziale;
3. presentazione delle domande di disoccupazione;

4. informazioni contrattuali;
 5. informazioni sul ricollocamento transfrontaliero;
 6. orientamento su corsi di formazione e riqualificazione professionale;
 7. prestazioni di servizi per le piccole aziende artigianali o lavoratori autonomi.
- L'attivazione dello Sportello, oltre al significato sociale della domanda e dell'offerta, vuole costituire un momento di confronto per favorire una crescita comune dei settori produttivi di Malnate e dei paesi limitrofi. Lo Sportello è collocato negli uffici comunali di via Matteotti-angolo via De Mohr ed è aperto, in via sperimentale, il sabato mattina dalle ore 9.00 alle ore 11.00.

Tina Vastola

**Capogruppo Attivamente Donne
con delega ai Frontalieri**

In bici senza fatica: come trasformare le nostre bici in bici elettriche con il Gruppo di Acquisto Solidale di Malnate

Per la maggior parte delle persone la bicicletta è solo uno svago, più che un mezzo di trasporto urbano. Un motivo per preferire l'auto come mezzo di trasporto ordinario, oltre alla mancanza di piste ciclabili e alla lunghezza delle distanze da percorrere, è la conformazione del territorio poco pianeggiante. Questo è quanto è emerso dai questionari distribuiti alla cittadinanza di Malnate nell'ambito dello "studio sulla mobilità ciclabile" promosso dall'Assessorato Urbanistica e Ambiente del Comune di Malnate.

Oggi però, sul mercato c'è una novità: un kit che permette di trasformare gran parte delle normali biciclette in biciclette elettriche a pedalata assistita. Il GAS Malnate "Pom da Tèra" a marzo 2012 ha organizzato un gruppo di acquisto per questi kit a cui hanno aderito da subito in molti: <https://sites.google.com/site/gasmalnate/attivita/kit-bici-elettriche/>.

Attualmente ci sono 30 iscritti al gruppo e 9 persone hanno già acquistato, con ovvi vantaggi, tramite il Gruppo di Acquisto Solidale. Il fornitore individuato è italiano

e fornisce la garanzia di 2 anni e tutto il supporto tecnico necessario.

I kit proposti sono legali per la circolazione su strada e rispettano la normativa vigente. Grazie alla stretta collaborazione con il fornitore dei kit, il GAS ha fatto proprie le competenze necessarie per aiutare tutti gli acquirenti nella trasformazione delle biciclette ed è già prevista una giornata in cui verranno installati i nove kit acquistati in modo collettivo.

Le prime biciclette elettriche sono già in circolazione e il GAS si sta organizzando per farle provare a chi è interessato; siamo al lavoro per organizzare un secondo acquisto collettivo con l'intenzione di arrivare a settembre in occasione della giornata della mobilità sostenibile con uno stand pubblico per pubblicizzare i kit.

Con la bici elettrica si avrà la possibilità di coniugare rispetto dell'ambiente e salute: si arriverà in ufficio, a scuola, al supermercato, in centro città energizzati da una sana pedalata e freschi come rose!

Volontari ambiente: i campi internazionali di Legambiente

Dietro ogni problema c'è un'opportunità. Per LEGAMBIENTE, da oltre vent'anni, i campi e i progetti di volontariato sono l'occasione per offrire a più persone possibile l'opportunità di intervenire direttamente, in prima persona, per dare il proprio contributo alla soluzione di problemi piccoli e grandi, locali o nazionali, di carattere ambientale, ma anche sociale e culturale...

E questo soprattutto quest'anno. Perché il nostro paese sta attraversando una situazione molto difficile. È un periodo cruciale, in cui la crisi economica sta pesantemente segnando la vita di molti individui e di intere comunità.

Per reagire con successo a questa situazione pensiamo che sia necessario rivitalizzare la voglia di sentirsi parte di un destino comune, non chiudersi nel proprio privato, provare a costruire insieme un progetto diverso di paese, per un paese che ci piace.

Abbiamo a disposizione idee ed esperienze che ci dicono che uno sviluppo diverso è possibile, rispettoso delle persone e dell'ambiente,

fondato sulla coesione sociale e non sull'egoismo e la competizione.

I campi di volontariato di Legambiente si rivolgono quindi a quei giovani che hanno voglia di partecipazione soprattutto verso la tutela e la valorizzazione dei beni comuni.

Le attività proposte:

- salvaguardia della biodiversità e del vastissimo patrimonio ambientale italiano attraverso la pulizia di spiagge e aree verdi, la sentieristica, la cartellonistica; piantumazioni; studio, monitoraggio e catalogazione di flora e fauna a rischio estinzione;
- recupero e ripristino di beni culturali, arti-

stici e monumentali spesso abbandonati all'incuria e soffocati dall'inquinamento;

- educazione ambientale, promozione di comportamenti eco-sostenibili;
- scambio interpersonale, interculturale, linguistico, inclusivo anche a persone con svantaggi psico-fisici.

Quest'anno, **dal 25 giugno al 10 luglio** il PARCO "VALLE DEL LANZA", di cui Malnate fa parte, ospiterà un gruppo di giovani volontari, in media tra i 20 e i 22 anni, provenienti da associazioni di tutto il mondo (le stesse nei cui paesi vanno i volontari italiani di Legambiente).



Verranno ospitati in tende attrezzate a Bizzarone e saranno impegnati nella manutenzione e ripristino dei sentieri ciclabili lungo il corso del Lanza.

Per i giovani italiani dei comuni del Parco questa può essere l'occasione per un'esperienza interculturale e linguistica: per comunicare il requisito è la conoscenza minima della lingua inglese.

In particolare, si potranno incontrare i volontari del Campo

internazionale di Legambiente a Malnate, in occasione della manifestazione "BIG JUMP" di domenica 8 luglio alle ore 10.30 sul fiume Olona, in località Mulini di Guronone, oppure in Villa Braghenti sabato 7 luglio (pomeriggio e sera) durante la manifestazione "24 ore di lettura".

Info:

Legambiente 339.4647363
parcovallelanza@yahoo.it

Circolo Legambiente Malnate
"Mulini dell'Olona"

Al via la 3^a edizione del campo sportivo "E... state con Noi"

Il 18 giugno è partita, la terza edizione del campo estivo sportivo "E...state con Noi", organizzato dalla Polisportiva Malnate & Sport, l'associazione di gestione del palazzetto di via Gasparotto. Il campo estivo, che ogni anno cresce per numero di ragazzi e per varietà di sport, prevede due lezioni pratiche sportive al giorno, una mattutina e una pomeridiana, approfondendo, grazie ad istruttori qualificati, una serie di discipline sportive che verranno effettuate nell'area interna del palazzetto o nei campi sportivi vicini (pista di atletica, campo da calcio e diamante del softball). Per i ragazzi (dalla prima elementare alla seconda media), ci sarà anche la possibilità di fare i compiti delle vacanze e di elaborare lavoretti.

Da quest'anno, grazie alla collaborazione dell'associazione "La Finestra", gli interessati potranno lavorare a stretto contatto con i ragazzi del centro di via Di Vittorio utiliz-



zando i laboratori artistici della struttura confrontandosi con delle attività particolari quali il closlieu.

Il campo sportivo sarà attivo dal 18 giugno fino al 7 settembre (escluse le settimane dal 13 al 24 agosto) dalle 7.45 alle 17.30.

Per ulteriori informazioni potrete contattare il numero 347.6725602 o l'indirizzo mail info@malnatesport.com.

L'impronta incancellabile di tre veterani dell'insegnamento

L'Istituto Comprensivo "Nazario Sauro" saluta con gratitudine il suo Dirigente e due Docenti

La Scuola italiana si è trovata, soprattutto negli ultimi anni, nella bufera di tanti cambiamenti, a volte discutibili, spesso subiti con amarezza. Il nostro Istituto è sempre riuscito a "navigare" senza mai lasciare il timone in balia dei flutti, mantenendo ben salda la propria identità grazie ad una guida ferma e coraggiosa e ad un equipaggio competente e attivo. Con l'anno scolastico 2011/2012 si è chiuso un capitolo della nostra storia e se ne è aperto un altro: sicuramente per il nuovo ci sono speranze e aspettative, ma il vecchio che se ne va, con il suo carico di esperienze, di professionalità, di rapporti umani basati sulla condivisione e fiducia, sul rispetto e sostegno reciproco, lascia un sentimento di tristezza, non soltanto tra gli operatori della scuola, ma anche nelle famiglie e in quanti (sono veramente molti) che sul territorio hanno partecipato con entusiasmo ai progetti educativi e didattici attuati con successo.

Sono giunti al traguardo della pensione tre pilastri della Nazario Sauro: il Dirigente prof. Giuseppe Maresca, il Vicario prof. Barbaro Guarnera e il prof.

Sergio Di Siero.

Hanno investito 30 anni (poco più, poco meno) della loro vita nella formazione dei ragazzi (generazioni si sono susseguite nelle aule ed è capitato a tutti e tre di trasmettere conoscenze e valori anche a figli di ex alunni!), fedeli ad un ruolo delicato e difficile che richiede di credere fermamente nelle potenzialità dei giovani e di adoperarsi per valorizzarle.

Tanto hanno fatto e le iniziative da loro promosse resteranno tra le pagine più belle scritte dalla Scuola di Malnate: basti guardare tra gli scaffali della biblioteca o entrare nelle chiese o camminare sui sentieri che attraversano i boschi del paese per trovare tracce significative della loro intensa attività.

A loro la gratitudine più sentita da parte del personale docente e non docente dell'Istituto e l'augurio che nel loro nuovo viaggio abbiano sempre "il vento in poppa".

**Gli insegnanti dell'Istituto
Comprensivo "N. Sauro"**

Caro prof. Di Siero, grazie: ci ha insegnato i valori che rendono la vita migliore e non solo con le parole ma soprattutto con l'esempio.

Ci ha trasmesso la voglia di conoscere, di osservare, di mettere impegno nelle cose che facciamo e la capacità di affrontare le situazioni con il sorriso ed anche una punta di ironia.

Non scorderemo mai i momenti in cui "lievitava e gli angeli cantavano mentre un fascio di luce le illuminava il viso"... o quando ci prometteva che avrebbe "fatto il Bronzo di Riace".

Comunque, tra una battuta e l'altra e voli di fantasia, ci insegnava ad amare l'arte e a coltivare il gusto del bello. Non dimenticheremo mai tutti i suoi insegnamenti: un contenuto si può dimenticare, una lezione di vita no.

Forse siamo cresciuti anche grazie al fatto che lei non ha peli sulla lingua e ci ha sempre parlato in modo schietto. È sempre riuscito a capire i nostri problemi e ci ha aiutato ad affrontarli a testa alta.

A distanza di anni, alcuni dei suoi vecchi alunni, ormai grandi, la cercano e la contattano, e ciò ci fa comprendere quanto sia stato importante per loro e così sicuramente sarà per noi.

Lei dice sempre che i ragazzi sono la sua vita, per questo contiamo di rimanere tra i suoi ricordi, magari tra i più belli.

Ha lasciato dentro ognuno un'impronta indelebile come un affresco sulle pareti: la tempera va applicata quando l'intonaco è ancora fresco cosicché ci rimanga per sempre come lei rimarrà per sempre dentro di noi.

L'arte è una medicina: sono fortunate le persone che si dedicano a qualsiasi forma d'arte che le avvicina allo spirito e le allontana dalla materia.

Ed è con questa goccia di saggezza che concludiamo la nostra lettera.

Adiòs profe y gracias para todo lo que ha-beis hecho para nosotros.

Malnate, Maggio 2012

Classe 2° A a.s. 2011/2012

Caro prof. Guarnera, avevamo tanto da dirle, ma ora che ci ritroviamo a scriverle questa lettera la mente è vuota e abbiamo capito perché: quello che abbiamo nel cuore non si può esprimere a parole senza gesticolare e far trasparire l'emozione (ricorda il lavoro sull'affettività?).

Il foglio bianco ci comprime, non fa trasparire il nostro respiro, il luccichio degli occhi, il tremolio della voce, quello che realmente proviamo per lei.

Sicuramente in questi anni per noi è stato un punto di riferimento importante e riteniamo che, senza il suo entusiasmo, alcune attività bellissime non sarebbero state realizzate: non sarà facile prendere il suo posto.

Ricordiamo con simpatia quando l'anno scorso ci ha portati in cortile a mangiare il gelato: è stato bellissimo... l'abbiamo sentita più vicino a noi, quasi un amico, con qualche anno in più e "qualche" capello in meno.

Ha sempre cercato di aiutarci nei momenti di difficoltà, anche in situazioni non prettamente scolastiche che avrebbe potuto guardare con distacco ed è anche per questo che siamo diventati un gruppo unito e solidale.

È stato fortunato ad avere una classe come la nostra e noi siamo stati fortunati ad avere un prof. come lei!

Grazie per tutto quello che ha fatto per stimolarci ad amare la cultura e per farci crescere curiosi, leali e generosi.

Avremmo voluto concludere il nostro percorso alle medie con lei al nostro fianco, ma dobbiamo rassegnarci alla sua assenza.

Le auguriamo un mondo di bene.

Malnate, maggio 2012

La classe 2° A a.s. 2011/2012

Il primo giorno dell'apprendista

Alla Folla ci sono un gruppo di capannoni che noi oggi conosciamo come ex Siome ma, per i malnatesi, dal lontano 1855 al 1965, è "LA CONTI". CONTI, scritto maiuscolo! Capiremo poi perché per l'apprendista è così. Vediamo i fabbricati come un rudere, un relitto, se vogliamo essere indulgenti come archeologia industriale, ma queste officine per Malnate, Cantello, e tutto il circondario, erano il fior fiore della meccanica, il posto di lavoro più ambito, il luogo in cui di sicuro si imparava un mestiere e si ottenevano più che ottime creazioni per lavorare in altre officine o per "mettersi in proprio", come poi hanno fatto in parecchi. Una ditta che ha esportato i suoi prodotti in tutto il mondo, dall'Argentina alla Russia, torni frontali, torni per assali montati (quelli delle ruote dei treni), alesatrici per cantieri navali e officine meccaniche di precisione. Era in concorrenza con ditte come l'Innocenti di Milano per forniture allo Stato, presse per mattoni di altoforni, impianti per mattonelle di ceramica e altro sino a giungere ad avere a catalogo più di 2.000 macchine.

Ed è in questo santuario della meccanica che ho avuto la fortuna di essere assunto, ragazzino di 14 anni, nei primi anni 50. Contento? Sì tanto, ma sentivo categorico il dovere di soddisfare le esigenti aspettative del mio severo padre e dell'amico Gaetano che avevano puntato su di me le loro speranze. Dentro di me persisteva un grande timore riguardo l'ambiente che mi veniva descritto: ce l'avrei fatta? Pensandoci bene mi sa che mi tremavano le gambe. Sapevo però che c'erano amici, coetanei e vicini di casa nei 150 dipendenti della ditta che sicuramente mi avrebbero aiutato. Ecco, questo era lo stato d'animo del ragazzino quando accompagnato dal portinaio (avrei saputo dopo che era una specie di plenipotenziario) attraverso il reparto costruito sopra il fiume Olona, siamo entrati nel più grande capannone che io avessi mai visto "il reparto montaggio". Il Duardin (Edoardo, il plenipotenziario) mi disse di aspettarlo, mi ingiunse di non parlare, di non fare perdere tempo a nessuno e se ne andò. Nell'attesa io guardavo meravigliato due gru del tipo a carroponte che correvano su dei binari vicino al soffitto portandosi appeso un cestello, una gabbia, un contenitore, non sapevo come dire, con dentro un uomo. L'uomo, il Bardell, su una gru e il Carlo sull'altra, venivano chiamati dal basso dagli operai per sollevare, imbragati con grosse catene di acciaio, bancali, montanti, casse mandrino, enormi e pesanti portandoli dove veniva richiesto,

usando dei gesti, un linguaggio e dei termini che, pur parlando sempre tra noi tutti il dialetto, non riuscivo ancora a capire. Toma il Duardin e, lui davanti e io dietro, percorriamo il lungo corridoio centrale con a sinistra le squadre addette al montaggio delle macchine e a destra le macchine utensili operatrici: piallatrici, fresatrici, alesatrici che oltre al rumore producevano trucioli, schegge, polvere di ghisa, acciaio, bronzo. In mezzo a tutte queste macchine risaltava una enorme piallatrice a vite senza fine con una tavola di 4 metri x 12 mossa da una trasmissione a cinghie e da un motore azionato dalla corrente prodotta dalla centrale elettrica posta su un canale derivato dal fiume Olona.

A quel tempo non conoscevo questi dati e più tardi rimasi ancora più affascinato quando seppi che la pialla Shiess era una preda bellica della guerra del '15-'18! Ma sarà stato vero? Io allora ci avevo creduto, eccome! Probabilmente avevo rallentato il passo al che il Duardin mi sollecita (oei ti, moevass) e mi fa deviare verso l'enorme fresalesatrice da 150 quella del Bertin da SanSalvu che, anche qui l'avrei scoperto dopo, se la spartiva in coppia con il Culumbin dula Fola. Qui, assieme a questo ometto tutto nero di polvere di ghisa, c'era una persona che io vedevo (ed era) alta, robusta, imponente, con una tuta diversa da tutte le altre a forma di giacca, tipo divisa; dal taschino spuntavano delle malite, le tasche della giacca erano gonfie di fogli e consultava con il Bertin su un trespolo di legno, un disegno a sfondo blu con righe bianche grande come una tovaglia, mai visto.

Ecco, ci siamo, devo avere pensato e infatti il Duardin mi dice: "questo signore è il direttore dell'officina, il signor Maternini, fa ul brau neh" e se ne va. Ed io rimango lì, carico delle emozioni che mi sono costruito partendo da casa mia, in Cuntrada fino alla Folla, dalla portineria al montaggio, dal lungo corridoio alla fresalesatrice, di fronte a questa autorità che, me lo sentivo, avrebbe deciso il mio futuro. Ul Cechin, così era chiamato da tutta l'officina, finita la consultazione mi porta in fondo al reparto, nell'area montaggio mescolatori e consegnandomi a un operaio mi dice: cheschi l'è l'Andrea, ubidisich a lu e se te ghet bisogn d'un queicoss ven in dul me ufizi. E infatti ho avuto tanto da chiedere, da imparare, da lui, dal Giuanin di stell e dagli amici in ufficio tecnico, da tutti gli operai, generici, specializzati, dai capi squadra, che sono stati tutti per me soprattutto dei veri e propri MAESTRI DI VITA, scritto maiuscolo.

L'apprendista M.A.